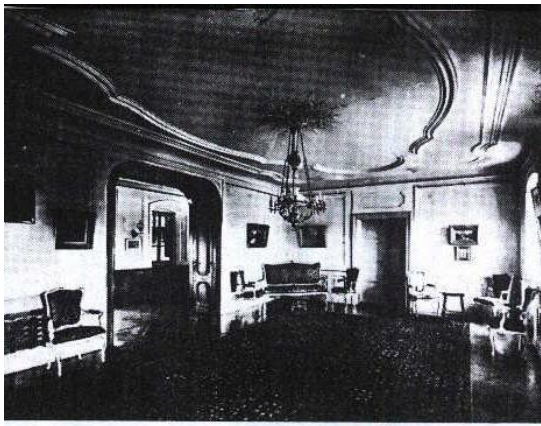


**A Lyka Döme kastély 1935 körül és annak szalonja a 19-20. Század fordulóján.**



Pázmánd — Lyka Döme kastélyának szalonja

**A kastély épületét a komáromi központú jezsuita kolostor atyái építették rendház céljára a XVIII. Században. Eredeti formájában földszintes, barokk stílusú volt. A rend jelvénye: az IHS rövidítés és a három szeg ma is látható a főbejárat felett.**

**Miután 1773-ban a Jézus Társaságát pápai rendelettel feloszlatták, birtokaik a kincstárra szálottak. 1775-ben Kempelen Nepomuk János, Mária Terézia katonatisztje lett a tulajdonos, halála után fia, Nándor, majd Imre. Ez utóbbi elzálogosította uradalmát a szász Koburg Gotha Ferdinánd hercegnek, ő azonban nem jött Pázmáandra lakni. Zsidóknak adta bérbe tulajdonát, akik fizetéképtelenségük miatt azt elvesztették. Egy belga bank után Lyka Anasztáz lett a birtokos. Fiának Lyka Dömének az örökösök közti osztozkodás során jutott a pázmándi uradalom, s vele a kastély. Ő az 1860-as években emeletet húzatott az épületre neobarokk stílusban. 1937-es halála után özvegye, Podmaniczky Elma bárónő kezén volt utoljára magántulajdonban az épület.**

**1945-ben szovjet hadikórház, majd községi tanácsház, később egy terményforgalmi vállalat költözött a falak közé.**

**1967 októberétől működik itt az általános iskola. Ekkor bontották szét lépcsőfeljárót, és alakították át az alagsort légoltalmi pincévé.**